

la gestion de la récolte des ressources en plantes sauvages dans le Parc naturel régional des Pyrénées catalanes

Travaux réalisés et en cours

Christophe Coton
PNRPC
Solsona 22/05/2018

L'exploitation des PPAM (Plantes à Parfum Aromatiques Médicinales)

Le PNRPC peut être scindé en deux grands secteurs géologiques qui conditionnent pour partie la présence des espèces de flore et/ou leur expression et/ou leur valeur patrimoniale

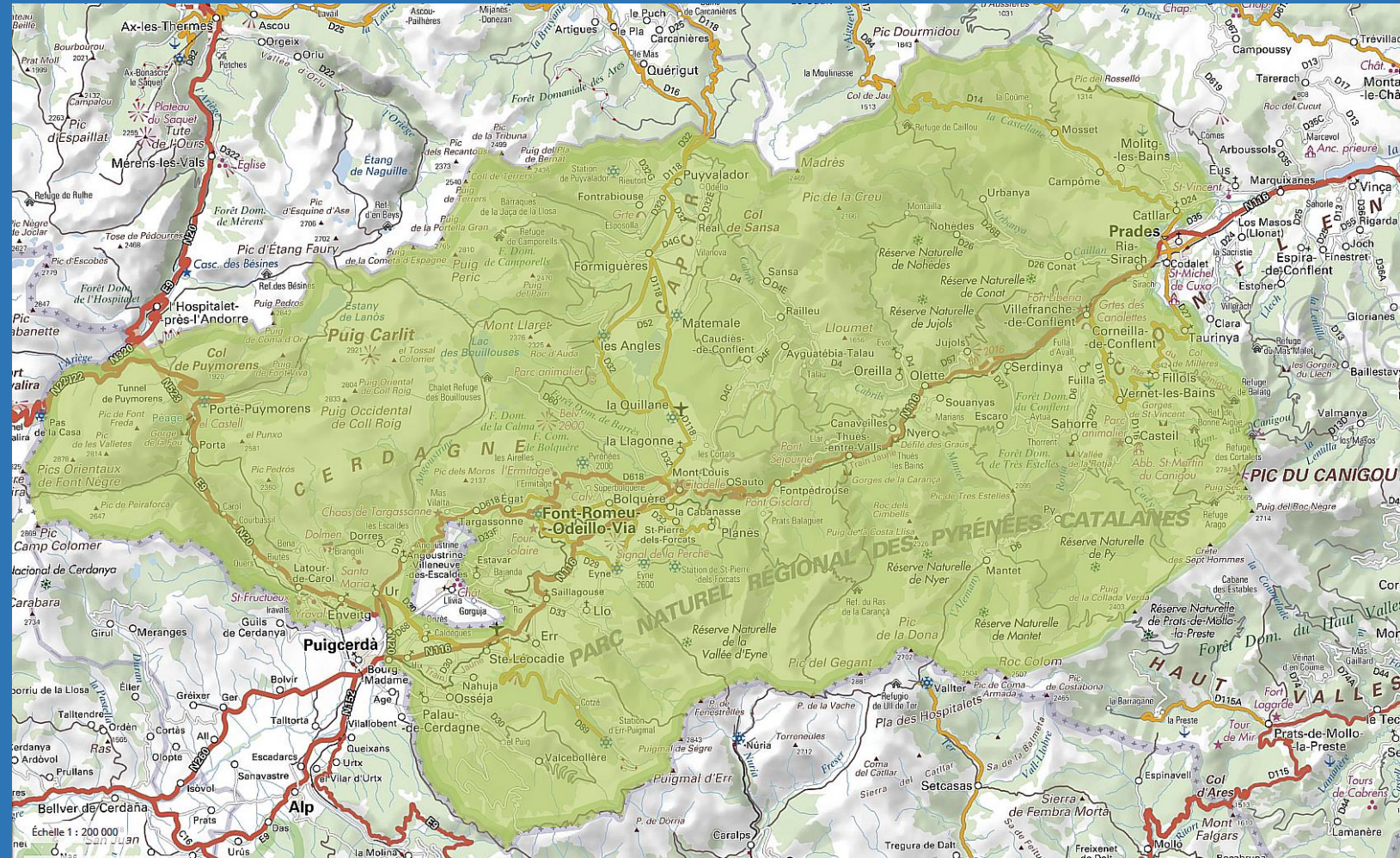
Le barreau calcaire du Madres

Les autres facteurs prépondérants étant bien évidemment l'altitude l'exposition la pente...

Importante présence en site N2000 (env. 75 000 ha)

De fait nous allons donc avoir des entrées par espèce en revenant sur des spécificités liées au substrat qui peut conditionner la gestion (*Juniperus communis*, *Pinus uncinata*...)

Créé en 2004, 66 communes où vivent quelque 22 000 habitants, et il s'étend sur 138 000 hectares, 3 petites régions naturelles Capcir Cerdagne, Conflent



L'exploitation des PPAM (Plantes à Parfum Aromatiques Médicinales)

Le PNRPC peut être scindé en deux grands secteurs géologiques qui conditionnent pour partie la présence des espèces de flore et/ou leur expression et/ou leur valeur patrimoniale

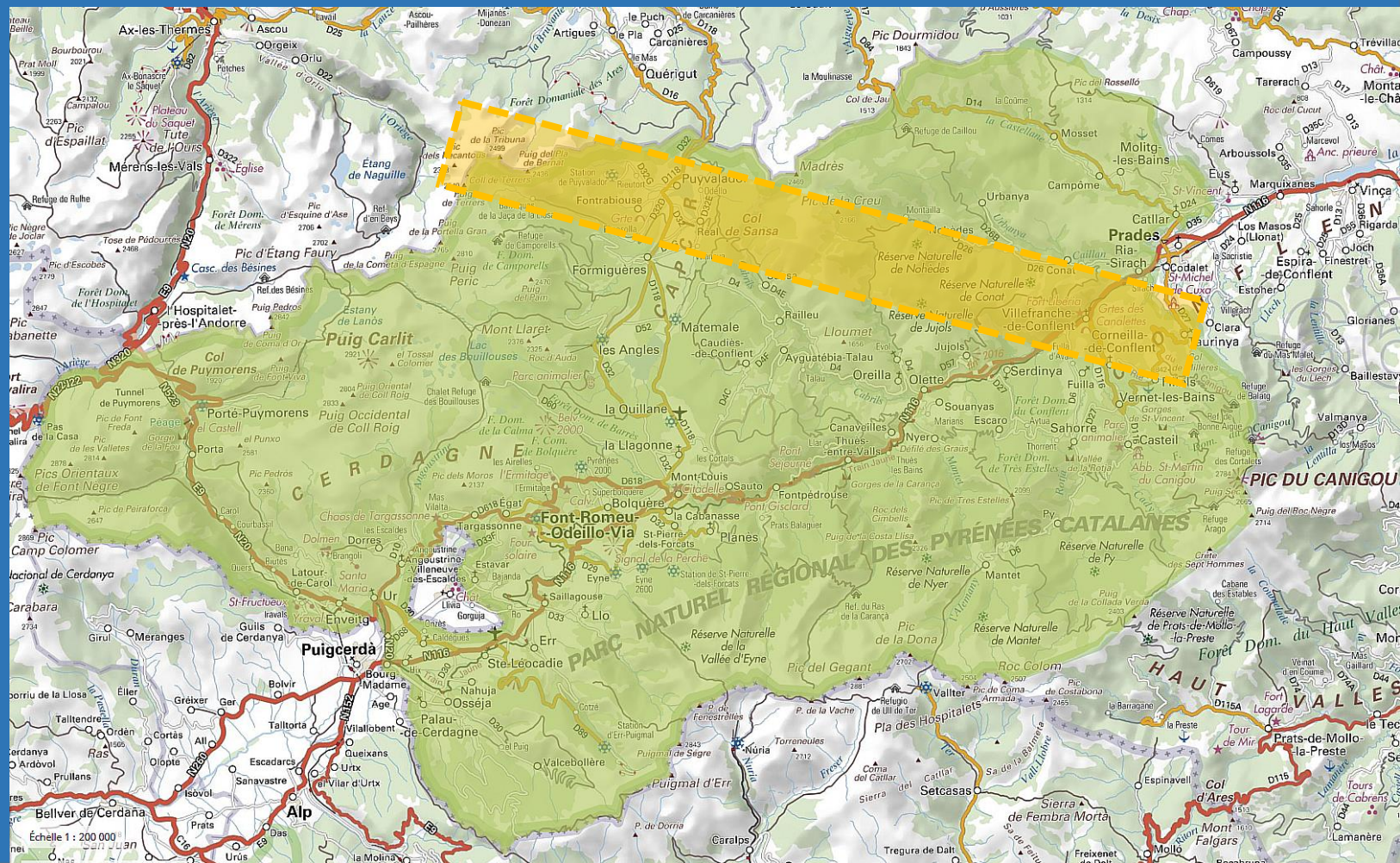
Le barreau calcaire du Madres

Les autres facteurs prépondérants étant bien évidemment l'altitude l'exposition la pente...

Importante présence en site N2000 (env. 75 000 ha)

De fait nous allons donc avoir des entrées par espèce en revenant sur des spécificités liées au substrat qui peut conditionner la gestion (*Juniperus communis*, *Pinus uncinata*...)

Créé en 2004, 66 communes où vivent quelque 22 000 habitants, et il s'étend sur 138 000 hectares, 3 petites régions naturelles Capcir Cerdagne, Conflent





L'exploitation des PPAM (Plantes à Parfum Aromatiques Médicinales) dans le PNRPC

historique, situation actuelle



- Des usages et une exploitation plurimillénaire
 - Abandon des pratiques supplanté par la médecine allopathique, disparition du métier d'herboriste (1312-1941), accentué par l'exode rural (perte de connaissances, de pratiques)
 - Sentiment de modernité apporté par les médicaments techniques, de la désinformation organisée par des lobbies pharmaceutiques et un formatage des acteurs médicaux
-
- Un retour à la nature et l'on redécouvre que les principes actifs des plantes ont des puissances et des efficacités d'action tout à fait comparable aux médicaments allopathiques
 - Une prise de conscience de l'intérêt des remèdes directement issus des plantes accentué par des scandales pharmaceutiques
 - Une cueillette familiale qui a perduré mais qui ne représente pas un enjeu, sauf peut-être ici pour une espèce

**Disparition de
l'exploitation hors usage
familial**

**Cueillette réalisée
seulement par des
cueilleurs venant de
l'extérieur du territoire
du PNRPC**

**Pas de filière ni de
transformation locale
(export de la ressource)**

Narcisse (*Narcissus poeticus*), plante à bulbe



Narcisse (*Narcissus poeticus*), plante à bulbe





Narcisse (*Narcissus poeticus*), plante à bulbe

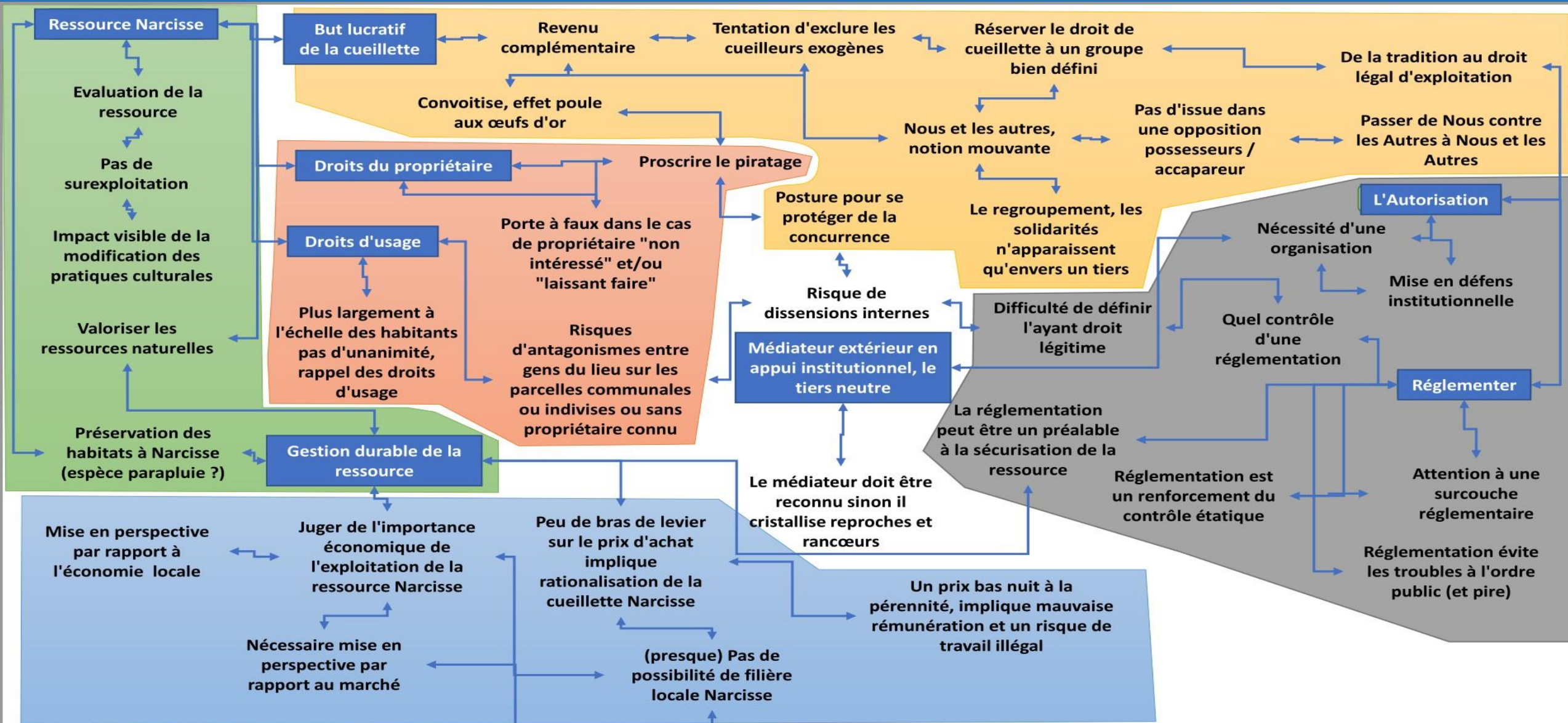
Exploitation qui était tombée en désuétude

Relancée fin des années 2000

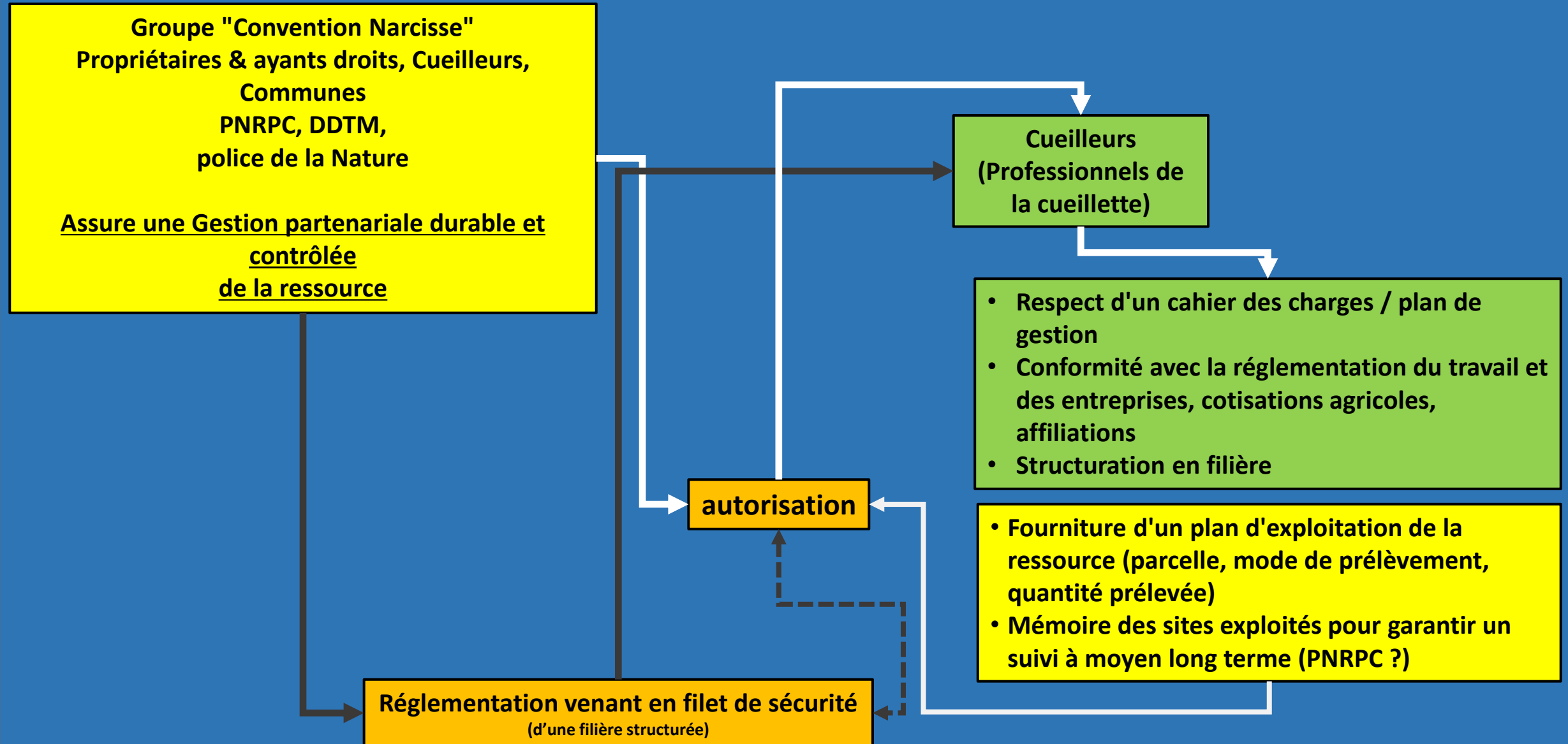
Conflits et troubles à l'ordre public

- En 2017, réalisation d'un inventaire partiel de la ressource. Le Narcisse est surtout présent en Capcir et la première phase de l'inventaire a été réalisée dans le secteur comprenant le principal noyau de population
- Objectif de l'inventaire : localiser, évaluer la ressource, croiser avec le cadastre et donc les propriétaires
- Action prioritaire de 2017 : éviter les troubles à l'ordre public, le pillage de la ressource. Mise en œuvre d'un Guide de bonnes pratiques ciblé sur les aspects légaux, les développements vers la rémunération de la ressource et sa pérennisation
- Quantités prélevées en 2017 : environ 10t de fleurs qui représente un CA d'environ 23k€ en 9j. Marché possible à moyen terme 15-20t....
- Actuellement la présence de la ressource est principalement liée aux pratiques agricoles > Évolution des pratiques, risques d'intensification

Un Parc naturel régional n'a pas de pouvoir de police intrinsèque, Mise en place d'un filet de sécurité permettant un cadre législatif supra communal, cette échelle n'étant pas adaptée Et renvoyant vers les outils de gestion ou de protection concertés qui seront mis en place



Un Parc naturel régional n'a pas de pouvoir de police intrinsèque,
 Mise en place d'un filet de sécurité permettant un cadre législatif supra communal, cette échelle n'étant pas adaptée
 Et renvoyant vers les outils de gestion ou de protection concertés qui seront mis en place



Narcisse, 2017 accompagnement de la cueillette, mise en place d'un guide de bonnes pratiques

2018 rémunération de la ressource, augmentation du prix d'achat, pérennité de l'implantation sur le marché ;

Projet d'un arrêté préfectoral



Guide de bonnes pratiques - 2017
concernant la cueillette du Narcisse des poètes (*Narcissus poeticus*)

Introduction

Le présent « Guide »

des



cadre d'un groupe de travail regroupant des propriétaires, régional des Pyrénées catalanes, accompagné de la Botanique National et de la Gendarmerie, a pour des liées à l'exploitation du Narcisse, via des la ressource. Il s'agit d'une démarche volontaire.

Narcissus poeticus – constituent une activité économique en Pyrénées notamment dans le Capcir et en Cerdagne. Le développement de cette ressource nécessite donc des mesures agricoles et sociales. La persistance à long terme de la cueillette du Narcisse issu de milieux/sites naturels dépend de la gestion des cueilleurs sur le terrain. Son contenu est donc

Gentiane jaune (*Gentiana lutea*)
plante à rhizome, cycle long, maturité sexuelle vers 6-9 ans
Espérance de vie +50 ans





Gentiane jaune (*Gentiana lutea*)

Plante exploitée

Des problèmes de pillage

Des arrêtés municipaux non-adaptés

Pas de gestion de la ressource

En 2017, prospection pour la réalisation d'un inventaire de la ressource et une estimation de la dynamique des populations

Des analyses chimiques afin d'identifier une éventuelle particularité de la Gentiane locale (éventuelle influence sur la gestion et la valorisation)

Cartographie des secteurs tenant compte de l'exploitabilité et retour vers les maires des communes concernées

Interrogations sur les modes d'exploitation, les périodes, les bonnes pratiques

les arrêtés préfectoraux existants

La réglementation et l'organisation à mettre en place

- En 2017, dans le cadre du SUDOE Value PAM, sur la base d'un protocole commun Conservatoire Botanique National, CTFC, PNRPC, Association Gentiana Lutea, prospections sur le territoire du PNRPC pour la réalisation d'un inventaire de la ressource et une estimation de la dynamique des populations exploitables en tenant compte aussi de l'exploitabilité
- Localisation des secteurs favorables
 - pas de *preferendum* d'exposition
 - forte amplitude altitudinale (1100 à 2200 m)
 - pas de préférence de substrat (sédimentaire ou métamorphique, basique ou acide)
 - des densités globalement relativement faibles au sein des stations

Gentiane jaune, estimation de la ressource à l'échelle du PNR avec l'aide d'un gentianaire, objectif :

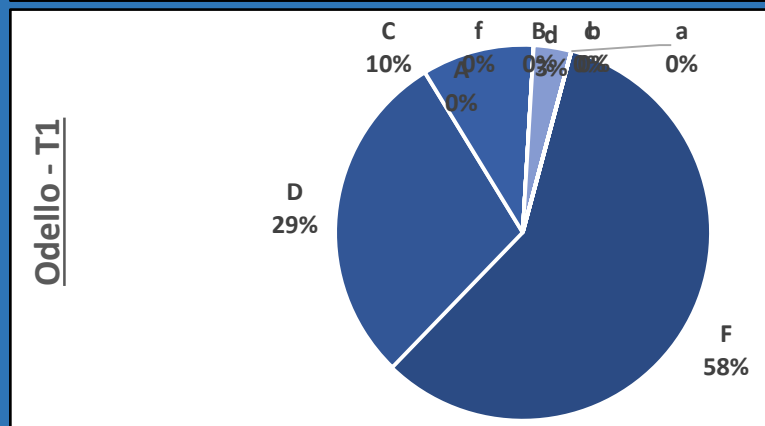
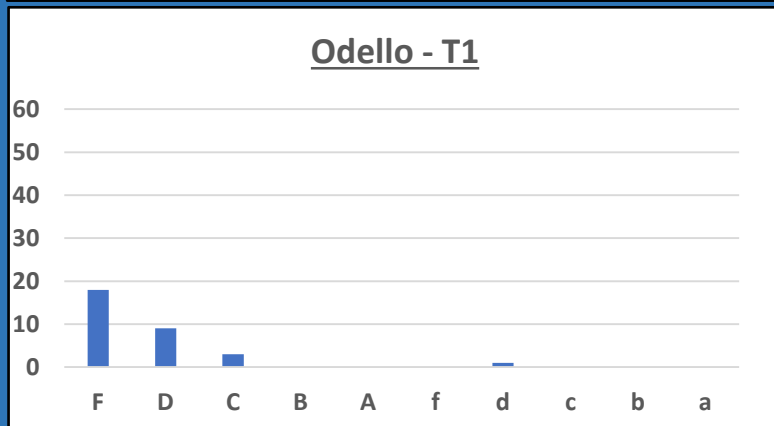
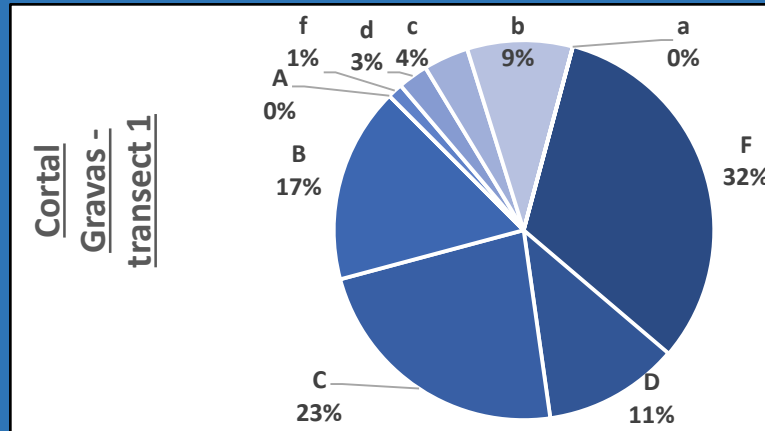
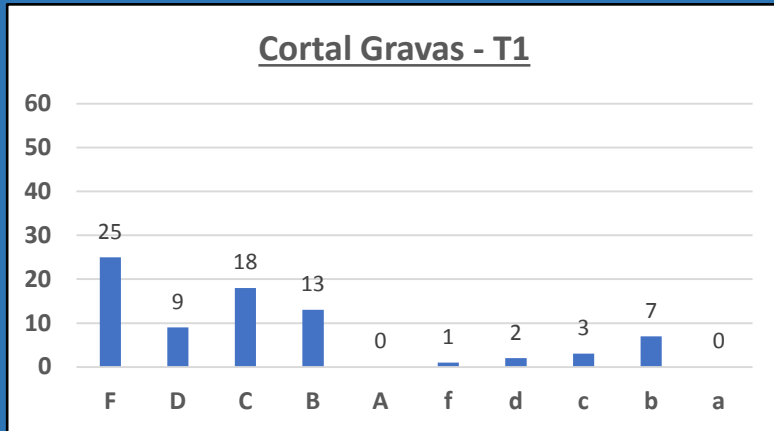
- diagnostic d'évaluation par population avec l'œil du gentianaire
- Prendre en considération le développement aérien et souterrain
- disposer d'éléments de comparaison avec les partenaires
- si exploitation mise en place d'un plan de gestion sur la base de la ressource exploitable estimée

Estimation de la ressource à l'échelle du PNR avec l'aide d'un gentianaire



Gentiane jaune, protocole commun échantillonnage,

répartition des échantillons en classes => évaluation et potentiel dynamique de la population



La plupart des populations étudiées montrent un état de conservation peu favorable à leur exploitation, voire sont en danger d'extinction.

Seuls 3 sites sur 7 ont montré des populations susceptibles d'être exploitées sans dommage si bonne gestion

Vers une gestion conservatoire (préservation des populations sauvages) pour la majorité des sites ?

Gentiane jaune, connaître les habitats naturels des sites à Gentiane afin de mieux prendre en compte la dynamique des populations

Réalisation d'un inventaire et d'une cartographie des habitats naturels et semi-naturels, dans des secteurs de présence de *Gentiana lutea*, au sein du territoire du Parc naturel régional des Pyrénées catalanes => résultats attendus durant l'été 2018

| Îlots | Surfaces | | Exploitation |
|---------------------------------|----------------|--|-------------------------------------|
| | Surf. approx. | Qualificatif | |
| Mosset, Dourmidou | 150 ha | Ancienne, difficile d'exploitation, secteur en déprise | pas rentable (accès, poids racines) |
| Mosset, Col de Jau | 49 ha | relictuelle en sursis, avancée de la forêt | question ?? Car va disparaître |
| Mosset, la Closa et soulane | 286 ha | dynamique non exploitée | non (propriétaire) |
| Puyvalador, Rieutort | 417 ha | mature pillée par endroits | non (commune) |
| Réal, Pinata | 102 ha | en danger (intensification) | question ?? Car va disparaître |
| Porté-Puymorens, Castell | 61 ha | mature, déprise agricole récente | pas actuellement |
| Porté-Puymorens, Pas de la Casa | 150 ha | pillée, surpâturée, en reconstitution | dans 15 ans ? |
| Total | 1215 ha | | |



Gentiane jaune, vers un encadrement de l'exploitation

Réglementation sous forme de filet de sécurité

- Échanges avec les services de l'Etat (Ministère de l'agriculture), gendarmerie et police de la Nature afin de définir la partie légale de l'encadrement
- Vers la mise en place d'un arrêté préfectoral concernant notamment la Gentiane sur le territoire du Parc et obligeant à détenir une autorisation de récolte émanant du propriétaire / ayant-droit légitime et à, par unité de gestion, mettre en place progressivement un plan de gestion de la ressource (parcelle, mode de prélèvement, quantité prélevée...)
- Rémunération de la ressource du propriétaire / ayant-droit légitime

Groupe "Convention Gentiane"
Propriétaires & ayants droits,
Gentianaires, Communes
PNRPC, Services de l'Etat,
police de la Nature

Assure une Gestion partenariale durable
et contrôlée
de la ressource

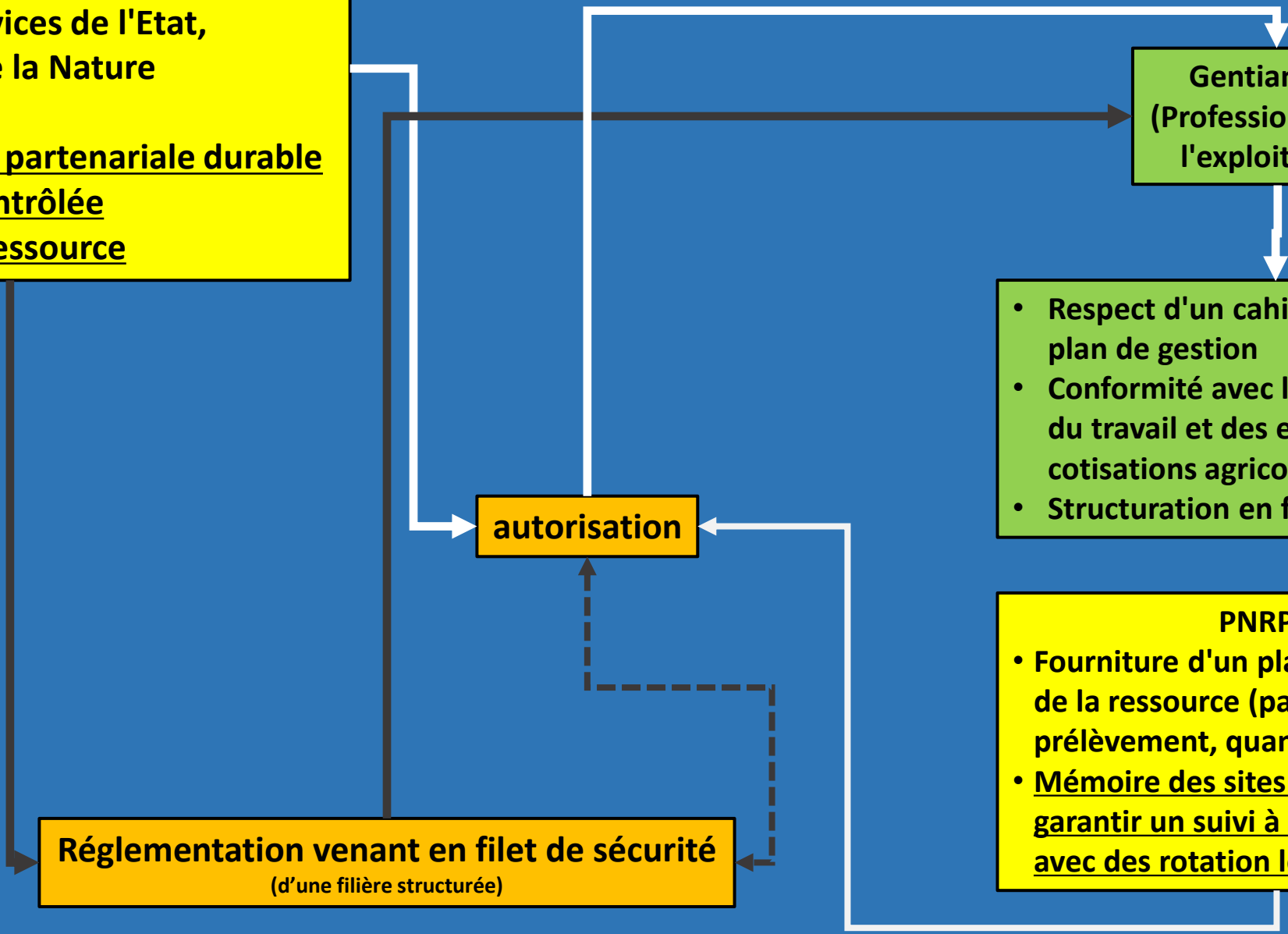
**Gentianaires
(Professionnels de
l'exploitation)**

- Respect d'un cahier des charges / plan de gestion
- Conformité avec la réglementation du travail et des entreprises, cotisations agricoles, affiliations
- Structuration en filière

autorisation

Réglementation venant en filet de sécurité
(d'une filière structurée)

- PNRPC ?**
- Fourniture d'un plan d'exploitation de la ressource (parcelle, mode de prélèvement, quantité prélevée)
 - Mémoire des sites exploités pour garantir un suivi à moyen long terme avec des rotation longues



Arnica (*Arnica montana*), plante vivace, maturité 2-3 ans





Arnica (*Arnica montana*)

Plante exploitée à surexploitée

Des problèmes de pillage

**Pas ou peu de rémunération de la ressource
pour le propriétaire**

Pas de gestion de la ressource



Arnica (*Arnica montana*)

En 2016 et 2017, prospections pour la réalisation d'un inventaire de la ressource

Mise en place d'actions de sensibilisation et contacts avec les cueilleurs officiels

Lutte contre le pillage en 2017 avec une surveillance,

2016 98% de la ressource prélevée

2017 45-50%

Difficultés rencontrées : surexploitation, pratiques inadaptées, identification des acteurs concernés

Fragilité : 1 station d'importance pour tout le Parc

**Récolte officielle 2017 environ 500kg de plantes fraîches
(2016 > 1200 kg)**

Arnica, 2017 accompagnement de la cueillette, mise en limitation du prélèvement, accord sur la rémunération de la ressource

2017

Le prix du kilo de plantes fraîches est fixé à un euro du kilo

Le prix du kilo de capitules (fleurs) est fixé à deux euros cinquante du kilo





Genévrier commun (*Juniperus communis*),

espèce longévive maturité sexuelle 10 ans +

En 2016 et 2017 interventions au pied levé

**Enjeux principaux sur le barreau calcaire du Madres
car dans ce cas ce Genévrier est l'indicateur d'un habitat N2000 prioritaire**

**Récolte connue de 2016 3-4t,
2017, 4t, perspectives à moyen terme 10t+**

Difficultés rencontrées : impact car c'est une espèce hôte pour tout un cortège d'autres espèces

Cumul des récoltes / régénération

Périodes de récolte

Une vingtaine d'autres espèces concernées
avec des niveaux d'enjeux très variables :
sève de bouleau (*Betula*), ... achillée
Mais un besoin permanent d'accompagnement

Guide de bonnes pratiques
concernant la récolte de sève de deux espèces de Bouleaux,
(*Betula pubescens*) et le Bouleau verruqueux (*Betula pendula*)

une de travail regroupant des propriétaires,
Pyrénées catalanes, a pour objet
d'organiser une gestion



Merci de
votre attention



Christophe Coton
PNRPC
Solsona 22/05/2018

